



『いきいきシート』



氏名: 年齢: 歳 性別: 男・女 生年月日: 年 月 日

住所: (介護度:) 家族構成(ジェノグラム)
キーポイント: (続柄:)

施設名: 施設入所日: 年 月 日
入所前の様子:

入所に至るきっかけ:

入所後の様子:

出生地: 最終学歴:

職歴:

結婚歴:

退職後の様子:

家庭での様子:

既往歴:

病名: (年 月頃～) 受診病院:

病名: (年 月頃～) 受診病院:

病名: (年 月頃～) 受診病院:

備考:

ご記入ありがとうございました。お気をつけて、ご来院ください。

医療法人社団 筑山会 松岡病院



『いきいきシート』

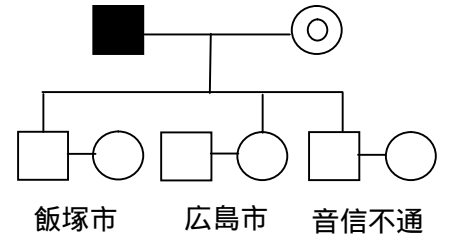


氏名: 松岡 花子 年齢:85歳 性別:男・♀ 生年月日:S5年6月20日

住所: 嘉麻市上山田 1287番地 (介護度: 要介護2)

キーパー: 松岡 太郎 (続柄:長男)

家族構成(ジェノグラム)



施設名: まつおかの園 施設入所日:H26年2月25日

入所前の様子:3年程前より、物忘れがみられるようになり、1年前から被害妄想・徘徊がみられるようになる。また、睡眠も十分とれずに、整容・火の始末が出来なくなる。

入所に至るきっかけ:長男嫁が身の回りの世話をしていたが介護疲れもあってか、居眠り運転で交通事故にあい、入院する。日中単身での生活が困難で、CMに相談をし、入所となる。

入所後の様子:入所後間もなくは、混乱著しく、不眠・不穏みられる。「夫のご飯を作らないと」と、荷物を持ち、入り口付近に立っている事もあった。他の入所者との交流はほとんど見られないが、他者の言動を見て、声を荒げる事も数回あった。最近では、夜間徘徊・便失禁がみられるようになった。

出生地: 嘉麻市 最終学歴: 嘉麻高校卒

職歴:高校卒業後は、1年間家事手伝いをする。その後、親の紹介にて食料品工場で働く。結婚を機に退社する。その後は、夫実家の食堂の手伝いを行う。姑との折り合いは悪く、仕事中でも会話を交わさなくなってしまう事もあった。姑が本人55歳で亡くなくても、店を一人で切り盛りし、74歳まで店を続ける。

結婚歴:25歳で、見合い結婚。2男1女を授かる。夫は元々お酒を飲めなかったが、付き合いで每晚飲むようになり、帰宅後本人へ暴力を振るうようになっていった。夫の仕事が上手くいくように、夫に成り代わって調整をすることもあった様子。

退職後の様子:近所の農家より畑を借りて、夫と共に野菜作りをしたり、近所の俳句サークルに毎週金曜日に参加したりする。しかし、8年前より夫の認知症がひどくなり、日常生活の介護に追われていた。5年前に夫が他界してからは、単身での生活となり、食料品を買いに週に1度ほど外出する程度で、自宅にこもりがちな生活となっていた。

家庭での様子:仕事と家事・育児を両立し、懸命に生活してきた。しかし、やや夫の世話に追われて、自身の楽しみを持ちにくい様子であった。夫が亡くなってからというもの、周囲との接触を拒むようになり、電話にも出ない事も少なくなかった。

既往歴:

病名: 高血圧 (H15年2月頃~) 受診病院:松岡クリニック

病名: 心筋梗塞 (H16年2月頃) 受診病院:松岡医院(オペ行った)

病名: (年 月頃~) 受診病院:

備考:長男と長女の仲が良くなく、遠方に住む長女は本人を引き取ると言っているが、長男が本人を施設に入所させたため、苦情の様な電話がかかってくる。二男は音信不通。

また、経済状態も不安定であり、現在市役所と利用できる社会資源について調整中。

ご記入ありがとうございました。お気をつけて、ご来院ください。

医療法人社団 筑山会 松岡病院